

Ordenança per al tractament de les façanes i carta de colors
del municipi d'Avinyonet de Puigventós.

Serveis Tècnics Municipals

Ordenança per al tractament de les façanes i carta de colors
del municipi d'Avinyonet de Puigventós.

EXPOSICIÓ DE MOTIUS

El concepte de paisatge urbà atansa el conjunt d'elements urbanístics, arquitectònics, vegetals, topogràfics, naturals o culturals, públics o privats, mobles o immobles, que constitueixen la imatge actual d'aquesta zona. Aquest entorn mereix la mateixa consideració, protecció, manteniment i millora que el patrimoni històric o natural que conté, i representa un component important per a la millora de qualitat de vida dels ciutadans. La població té dret a gaudir-ne i obligació de tenir-ne cura. El paisatge urbà està considerat un bé públic d'interès social, cultural i ambiental.

TÍTOL PRIMER.- CRITERIS NORMATIUS

Capítol I.- Disposicions Generals

Art. 1.- Objecte

1. L'objecte de la present Ordenança és regular els acabats i el tractament cromàtic de les façanes del municipi per tal de conservar i, en els edificis on no existeixi, establir el caràcter arquitectònic i paisatgístic.

2. Aplicació de la carta de colors original, inclou les mostres físiques mida 1,5x5 cm i la referència dels diferents colors RAL contemplats en l'Ordenança. Té naturalesa jurídica normativa.

Art. 2.- Definició façana

1. Als efectes d'aquesta ordenança es consideraran façanes la part dels paraments exteriors de l'edifici, els paraments a interior d'illa, a interior de patis de llum i de ventilació, les parets mitgeres i les tanques de parcel·la.

2. En la composició de les façanes s'exigirà l'ús dels materials i colors determinats en aquesta ordenança.

Art. 3.- Procediment

Es podrà denegar llicència d'edificació als projectes que constitueixin un atac al bon gust o resultin extravagants, ridículs o impropis del seu emplaçament, segons el criteri dels Serveis Tècnics Municipals.

Art. 4.- Àmbit d'aplicació

L'àmbit d'aplicació d'aquesta ordenança fa referència a tot el municipi d'Avinyonet de Puigventós.

Capítol II.- Determinacions comunes a totes les intervencions

Art. 5.- Obligació de conservació i terminis

Les persones propietàries han de complir els deures legals d'ús, conservació i rehabilitació i ordres d'execució que regula l'article 189 del Decret legislatiu 1/2005, de 26 de juliol, pel qual s'aprova el Text refós de la Llei d'urbanisme i següents.

Es fixarà el termini per portar a terme les actuacions en la pròpia ordre d'execució.

Art. 6.- Tipus d'intervencions en façanes

A efectes de la present Ordenança, les actuacions a dur a terme en una façana es classifiquen en:
a/ **Rehabilitació:** Consistent en reparacions exteriors dels revestiments, adequacions o substitucions puntuals d'elements de les façanes que impliqui una actuació dels alçats.

- b/ **Restauració conservativa:** Intervencions exteriors, en edificis catalogats, en les que necessàriament s'hagin de mantenir o revalorar una part o tots els elements originals de la façana.
- c/ **Obra nova:** Actuacions de nova planta.

Art. 7.- Composició arquitectònica

Els elements com baranes, fusteries, proteccions solars,... d'una mateixa unitat constructiva han de ser homogenis (cromatisme, materials, textures o disseny).

En totes les façanes:

a/ Es permet els tancaments d'obertures, porxos, terrasses,... sempre que els materials utilitzats s'integrin a la construcció de la façana original i compleixin els paràmetres urbanístics. Queden expressament prohibits tancaments de color blanc.

b/ No es poden col·locar instal·lacions o conductes sobre les façanes, tret dels expressament autoritzats (serveis i subministres) o quan s'aporti un projecte o estudi de minimització del seu impacte visual.

c/ Queda expressament prohibit deixar la façana amb totxo sense arrebossar ni pintar, excepte si són d'obra vista.

d/ En els edificis catalogats serà preceptiva la restitució de l'ordre arquitectònic, és a dir la recuperació dels elements originals perduts o una solució projectual que ordeni i harmonitzi novament amb el conjunt edificat.

e/ Tot projecte d'intervenció inclourà la determinació del procés d'obra, naturalesa dels productes a utilitzar, colors i textures de tots els acabats, especificant-ho en la documentació lliurada per a la tramitació de llicència.

Art. 8.- Aparells d'aire condicionat

En les intervencions d'obra nova i rehabilitació es preveurà la disposició dels aparells d'aire condicionat especificant el seu emplaçament i dimensionat per al seu correcte funcionament. Els aparells condensadors hauran d'estar a la coberta integrats amb l'edifici sense que siguin visibles des del carrer i sense sobrepassar l'alçada reguladora màxima.

En totes les intervencions que es portin a terme en les façanes, caldrà tenir present que aquestes instal·lacions s'hauran de col·locar en els terrats, sense que siguin visibles des del carrer, o integrats a façana.

Sols s'admetran altres emplaçaments en els casos següents:

a/ aparells de climatització individuals emplaçats en façanes que disposin de balcons, col·locats a nivell de terra i sense que les conduccions d'evacuació discorrin per la façana.

b/ les aigües d'evacuació caldrà recollir-les i canalitzar-les convenientment, sense permetre l'abocament lliure a la via pública.

c/ aparells de climatització de locals de planta baixa disposats de forma integrada en la fusteria, adaptant-se amb reixes o gelosies sense sobresortir del pla de façana i sense que les conduccions d'evacuació d'aigües discorrin per la façana i aboquin a via pública.

d/ en el tipus d'edificació antiga que no disposi de terrat, aquests tipus d'instal·lacions s'hauran d'emplaçar en llocs que no resultin visibles des de la via pública i hauran de ser objecte d'atenció especial per a la seva millor integració en la composició de l'edifici i el seu entorn.

e/ queda totalment prohibit col·locar els aparells de climatització o qualsevol dels seus conductes en les façanes mitgeres.

Art. 9.- Aparells de captació solar

En les intervencions d'obra nova i rehabilitació es preveurà la disposició dels aparells de captació solar especificant el seu emplaçament, dimensionat i accés per al posterior manteniment, per al seu correcte funcionament. Els captadors solars hauran d'estar en el terrat o coberta integrats amb l'edifici sense sobrepassar l'alçada reguladora màxima. S'acceptaran altres ubicacions sempre amb el vist i plau dels Serveis Tècnics.

En el tipus d'edificació antiga que no disposi de terrat, els captadors s'emplaçaran en llocs no visibles des de la via pública i hauran de ser objecte d'atenció especial per a la seva millor integració en la composició de l'edifici i dels seu entorn.

Quedarà totalment prohibit col·locar els aparells de captació solar o qualsevol de les seves instal·lacions en les façanes mitgeres.

Art. 10.- Galeries

Es permet el tancament amb materials adequats a l'entorn, quedant expressament prohibits tancaments de color blanc.

En el cas de rehabilitació d'un edifici haurà d'incorporar el projecte o estudi d'una proposta d'ordenació on s'especifiqui el disseny, materials i colors d'aquests elements pel conjunt de la façana, sense desvirtuar la composició arquitectònica de l'edifici i haurà de tenir en compte la millor integració en el paisatge urbà.

Art. 11.- Mitgeres

Són els paraments laterals, que no tenen obertures excepte els patis de llum i de ventilació, i són el resultat de les diferències d'alçada entre les edificacions veïnes. A efectes de la present Ordenança tindran la consideració de façana pel seu tractament d'acabats i hauran de complir amb les mateixes disposicions que aquestes. Les intervencions en mitgeres comportaran l'eliminació d'instal·lacions o elements obsolets, havent de ser dels mateixos materials i colors que les façanes, garantint la seva estabilitat, impermeabilitat, solidesa i durabilitat. No s'admet la col·locació d'envans pluvials de xapa metàl·lica, fibrociment, o similar. Hauran de tenir tractament de façana.

Art. 12.- Instal·lacions de subministres

Són les xarxes de subministres d'electricitat, telecomunicacions, gas, aigua,... Les xarxes de subministrament són responsabilitat de les empreses subministradores que han de vetllar pel seu manteniment i conservació, estant obligades a la seva adequació en cas d'intervenció de les façanes dels edificis procurant que el pas de les mateixes produeixin el mínim impacte sobre aquestes.

Són xarxes de serveis públics l'enllumenat dels carrers i places, la xarxa de clavegueram i la d'aigua potable.

En relació a les conduccions de les xarxes de subministrament elèctric i de telecomunicacions i en cas d'actuacions integrals que afectin a carrers sencers o trams corresponents a com a mínim un tram de carrer entre dos carrers transversals, aquestes instal·lacions aniran preferentment soterrades; cas de què no sigui possible el soterrament de la línia es permetrà també la possibilitat del trenat per façana, amb canaletes adequades. De situar-se la línia trenada per façana, es disposarà en els trams horitzontals a nivell del forjat de la primera planta, convenientment trenades i fixades; en els trams verticals passaran per les cantoneres de separació entre parcel·les.

En els edificis que disposin de doble porta d'accés a l'habitatge o d'espais d'ús comú de distribució als habitatges i per tal de minimitzar els elements d'instal·lacions en les façanes, com són els quadres generals de protecció i quadre de comptadors elèctrics, aquests elements es disposaran en la cancel·la d'accés a l'habitatge- entre el portaló d'entrada i la porta interior. En cas d'edificis que no disposin de doble cancel·la ni d'espai d'ús comú de l'edifici la ubicació de les caixes d'escomeses i quadre de comptadors es podrà ubicar en el sòcol de la planta baixa de l'edifici. En altres casos s'haurà de preveure un espai en l'interior de l'edifici.

Prèviament a la col·locació d'aquests caldrà que es procedeixi a l'assenyalament de la seva ubicació per part de l'empresa subministradora, en presència dels Serveis Tècnics, que donaran el vist-i-plau corresponent a l'emplaçament dels mateixos.

Pel que fa a les instal·lacions d'aigua i gas, no es permetrà la instal·lació de conduccions de subministrament de gas vistes per les façanes que donin a la via pública. En relació als

comptadors d'aigua i gas són d'aplicació els mateixos condicionants que s'han establert pels comptadors elèctrics.

En relació a les instal·lacions d'enllumenat públic preferentment serà soterrat i el cablejat vertical pujarà per la mitgera. Es permetrà el pas d'instal·lacions per la façana dels edificis quan es tracti de carrers que per la seva amplada no permeti la instal·lació dels punts de llum en la vorera i s'hagin de posar braços ancorats a façana.

Art. 13.- Instal·lacions privades

Es consideren instal·lacions privades les d'extracció de fums o altres conductes com són els baixants d'aigües pluvials dels edificis:

- Respecte als conductes d'extracció de fums no podran passar per la façana principal. En cas de:
 - o Edificació aïllada, ciutat jardí: es respectaran les separacions mínimes als límits (carrer, fons de parcel·la, laterals i entre edificacions).
 - o Edificació amb alineació a vial entre mitgeres: queda prohibit col·locar les extraccions de fums de calderes, llars de foc, barbacoes, cuines,... per sota del carener, es recomanable un metre per sobre el carener.

- En relació als baixants de pluvials dels edificis, tant en obra nova com en rehabilitació de la façana de l'edifici, es podran col·locar vistos o encastats. En el cas d'anar vistos es garantirà la seva integració en la façana, disposant-los verticalment en la mitgera entre edificis. S'hauran de connectar sempre a la xarxa de clavegueram, no es pot deixar que l'evacuació de les aigües es faci directament a la vorera o calçada. Aquesta exigència no s'aplicarà a la clau 4 de ciutat jardí.

No es permetran canals i baixants de fibrociment, material plàstic o similar, vistos en façanes i cobertes.

La col·locació d'un dipòsit per a la reutilització de les aigües plujanes s'afavorirà amb l'exempció de l'impost de la llicència d'obres, per aquesta instal·lació, però no de les taxes obligatòries de tramitació.

En el cas de la qualificació urbanística clau 4d, quan se sol·liciti la col·locació de canals i baixants vistos, caldrà valorar l'eficàcia i utilitat final de la instal·lació d'un dipòsit per a la reutilització de les aigües plujanes, davant l'obligatorietat en aquest sentit que preveuen les Normes Subsidiàries de Planejament.

Art. 14.- Carta de colors

Les façanes hauran de mantenir els seus elements, materials i colors tradicionals. Els colors representatius en les diferents zones són:

- Clau 1. Nucli Antic:
 - Façanes: Colorats amb pigments minerals o pintat color terrós, no vermell.
 - Fusteries: de fusta o colors foscos.
 - Tanques: mateixos colors que façana.
- Clau 2. Eixample urbà:
 - Façanes: Colorats amb pigments minerals o pintat color terrós, no vermell.
 - Fusteries: de fusta o colors foscos.
 - Tanques: mateixos colors que façana.
- Clau 3. Cases en filera:
 - Façanes: colors terrossos.
- Clau 4. Ciutat jardí:
 - Façanes: colors terrossos.
 - Tanques: colors ocres i terrossos.
- Clau 5. Indústria en filera:
 - Façanes: color lliure.
 - Tanca: color lliure.

- Clau 6. Indústria aïllada:
 - Façanes: color lliure.
 - Fusteries: color lliure.

Així doncs, els colors RAL els dividirem en tres grups:

- Colors terrossos: RAL 2000, RAL 2001, RAL 2010, RAL 2012, RAL 3012, RAL 3022, RAL 7034, RAL 8008, RAL 8023.
- Colors ocres: RAL 1000, RAL 1001, RAL 1002, RAL 1005, RAL 1006, RAL 1011, RAL 1012, RAL 1014, RAL 1015, RAL 1017, RAL 1024, RAL 1032, RAL 1033, RAL 1034, RAL 1037, RAL 8000, RAL 8001.
- Colors vermells: RAL 2002,

Els colors auxiliars no es podran utilitzar en la totalitat de la façana de l'edifici. S'autoritzaran per fer composicions de façana i serà requisit imprescindible presentar un projecte o estudi detallat definint la combinació de colors, per tal d'obtenir el vist-i-plau els Serveis Tècnics Municipals:

- Colors auxiliars: qualsevol altre color RAL no contemplat anteriorment.

DISPOSICIONS TRANSITÒRIES

Disposició transitòria primera

Les llicències amb anterioritat a l'aprovació d'aquestes Ordenances es veuran afectades per les mateixes sempre i quan el procés d'execució així ho permeti.

Disposició transitòria segona

Els aparells d'aire condicionat, aparells de captació solar, galeries, instal·lacions tècniques,... ja instal·lades abans de l'aprovació d'aquestes ordenances tindran un termini de cinc anys per adaptar-s'hi des de l'entrada en vigor. No obstant això la substitució o modificació d'aquests elements requerirà el compliment de l'ordenança.

DISPOSICIÓ FINAL

La present Ordenança entrarà en vigor l'endemà de la publicació de la seva aprovació en el Diari Oficial de la Generalitat de Catalunya, prèvia publicació íntegra del seu text en el Butlletí Oficial de la Província de Girona, i transcurt del termini legal previst.

CARTA COLORS RAL

RAL 1000		Beix verdós
RAL 1001		Beix
RAL 1002		Groc arena
RAL 1005		Groc mel
RAL 1006		Groc blat de moro
RAL 1011		Beix marró
RAL 1012		Groc llimona
RAL 1014		Marfil

RAL 1015

Marfil clar



RAL 1017

Groc safrà



RAL 1024

Groc ocre



RAL 1032

Groc ginesta



RAL 1033

Groc dàlia



RAL 1034

Groc pastel



RAL 1037

Groc sol



RAL 2000

Groc taronja



RAL 2001

Vermell ataronjat



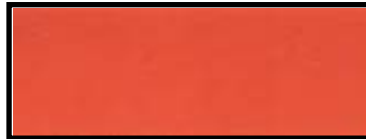
RAL 2002

Taronja sanguinolent

RAL 2010

Taronja senyals

RAL 2012



Taronja salmó

RAL 3012



Vermell beix

RAL 3022



Vermell salmó

RAL 7034



Gris grogenc

RAL 8000



Marró verdós

RAL 8001

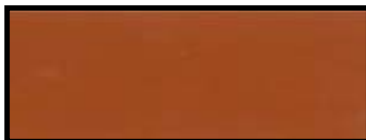


Marró ocre

RAL 8008



Marró oliva



RAL 8023

Marró ataronjat